

**MIKKELIN SEUDUN
YMPÄRISTÖLAUTAKUNTA**
PL 33, 50101 MIKKELI

PÄÄTÖS 3/2022

Maa-aineslain (555/1981) 4 §:n ja ympäristönsuojelulain (527/2014) 27 §:n mukaisessa lupa-asiassa.

Päätöksessä on liitteineen 30 sivua.

MAA-AINES- JA YMPÄRISTÖLUPA/ TIRILEHDON KALLIOALUE, KULJETUS SIPINEN KY

ASIA

Maa-aineslupahakemuksen ja ympäristölupahakemuksen yhteiskäsittely

Maa-aineslain (555/1981) 4 §:n mukainen lupahakemus maa- ja kalliokiviainesten ottamiseen ja ympäristönsuojelulain (527/2014) 27 §:n mukainen hakemus, joka koskee kalliokiviaineksen louhinta- ja murskaustoimintaa Mikkelin Haukivuorella kiinteistöllä Tirilehto 491-490-24-8, osoitteessa Kaarteentie 155 Mikkelin.

- Kiinteistön sijainnin osoittavat kartat ovat päätöksen liitteenä.

Laitoksen sijaintikoordinaatit (ETRS-TM35FIN):
6880052 (pohjoinen N)
501918 (itä E)

HAKIJA

Kuljetus Sipinen Ky

Y-tunnus 1729152-9

KIINTEISTÖNOMISTAJA

Hakijalla on 15 vuoden vuokrasopimus yksityisten maanomistajien kanssa.

LUVAN HAKEMISEN PERUSTE

Maa-ainesten ottaminen on luvanvaraista maa-aineslain 4 §:n perusteella.

Maa-aineslaki, muutos (424/2015 4 a §): Maa-ainesten ottamista koskeva lupahakemus ja samaa hanketta koskeva ympäristönsuojelulain (527/2014) mukainen ympäristölupahakemus on käsiteltävä yhdessä ja ratkaistava samalla päätöksellä, jollei sitä ole erityisestä syystä pidettävä tarpeettomana.

Toiminta on ympäristölupavelvallinen ympäristönsuojelulain 27 §:n 1 momentin ja ympäristönsuojelulain liitteen 1 taulukon 2 kohdan 7 c) ja e) mukaisena toimintana.

Maa-aineslain 7 §:n mukaan maa-ainesten ottamista koskevan lupa-asian ratkaisee kuntien ympäristönsuojelun hallinnosta annetun lain mukainen kunnan ympäristönsuojeluviranomainen.

Ympäristönsuojelulain 34 §:n 2 momentin ja ympäristönsuojelusta annetun valtioneuvoston asetuksen (713/2014) 2 §:n 1 momentin 6 a) ja b) kohtien mukaan kyseinen toiminta kuuluu ympäristönsuojeluviranomaisessa käsiteltäviin lupa-asioihin.

Hakemuksen vireille tulo

Hakemus on jätetty Mikkelin seudun ympäristölautakunnalle 7.1.2022.

SELVITYS TOIMINTAA KOSKEVISTA LUVISTA JA KAAVOITUSTILANNE

Lupatilanne

Kyseessä on toiminnassa oleva maa-ainesten ottamisalue. Alueelle on myönnetty maa-aineslupa (Mikkelin kaupungin kaavoituspäällikön päätös 11.6.2010 § 33) ja ympäristölupa (Mikkelin kaupungin ympäristölautakunta 24.8.2010 § 89). Näiden voimassa olo on päättynyt.

Kaavoitus

Alueella ei ole asema- eikä yleiskaavaa. Etelä-Savon maakuntakaavojen yhdistelmässä alueelle ei ole osoitettu merkintöjä.

Tirilehdon kallioalueen koillispuolelle noin 270 m etäisyydelle sijoittuu Rajainmäen luonnonsuojelualue. Noin 3 ha alue on vuonna 2014 yksityisen maalle perustettu Etelä-Suomen metsien monimuotoisuusohjelman (METSU) suojelukohde.

Tirilehdon alueen itäpuolelle lähimmillään noin 340 metrin etäisyydelle sijoittuu kulttuuriympäristön ja/tai maiseman vaalimisen kannalta maakunnallisesti merkittävä Häkkilän alue.

Maakuntakaavojen yhdistelmäkartalla on merkitty Tirilehdon alueen pohjoispuolelle noin 50 m suunnittelualueesta päävesijohto.

Mikkelin Vesilaitokselta saadun tiedon mukaan kyseessä on Kangasniemeltä Haukivuoren alueelle kulkeva päävesijohto, josta Haukivuoren taajaman ulkopuoliset vesiosuuskunnat (Hauki ja Majava)

saavat vetensä, kuten myös Haukivuoren kirkon alue. Vesijohto kulkee ottoalueen eteläpuolella Kaarteentien toisella puolella.

TOIMINNAN SIJAINNAN YMPÄRISTÖN TILA, LAATU JA KOHTEET, JOIHIN TOIMINNALLA ON VAIKUTUSTA

Kohde sijaitsee Mikkelin Haukivuorella Häkkilän kylässä. Alueelta on matkaa Porsaskoskentielle noin 1,8 km. Haukivuoren taajamaan on noin 12 km.

Ottoalue on osa luoteeseen viettävää kalliorinnettä, jonka korkeimmat kohdat ovat tasolla +132,5 m. Suunnitellulla ottoalueella alimmat kohdat ovat noin tasolla +108,0 m ja ylimmät kohdat tasolla +130,0 m. Alueen ympäristö on metsämaata.

Lähin vesistö on noin 30 m etäisyydellä ottoalueen rajasta luoteeseen sijaitseva pieni Sirkkalampi. Sen ja ottoalueen väliin jää säilytettävää puustoa. Kyyveden Heiskanlahteen matkaa on noin 600 m. Ottoalueen rajasta on matkaa lähimmälle liikennöidylle tielle noin 40 m ja naapuritilan rajaan noin 30 m.

Alue ei ole pohjavesialuetta.

Lähimmät asuintalot sijaitsevat noin 420 m etäisyydellä ottoalueesta kaakkoon ja lounaaseen sekä noin 550 m etäisyydellä koilliseen. Lähimmät vapaa-ajanasunnot ovat noin 700 m päässä koillisessa Heikkilänharjulla ja lounaassa Kyyveden rannalla.

Yksi lähimmistä asuintaloista sijaitsee aivan liikennöintiin käytetyn Kaarteentien reunassa. Kaarteentien varressa on muitakin asuinrakennuksia.

TOIMINNAN LAAJUUS JA MUUT TOIMINTATIEDOT

Alueelle on tehty 16.10.2009 päivätty ottamissuunnitelma (Groundia Oy) sekä ympäristölupahakemus vuonna 2010. Uusi 29.12.2021 päivätty suunnitelmaselostus toimii em. asiakirjojen päivityksenä. Alueelle tehdyt aiemmat suunnitelmat on esitetty hakemuksen liitteenä. Toimintaa on tarkoitus jatkaa pääpiirteittäin aiemmassa ottamissuunnitelmassa sekä ympäristölupahakemuksessa esitetysti ja toiminnalle haetaan jatkoa.

Tirilehdon alueella on alkanut kiviaineksen ottotoiminta vuonna 2010 myönnetyn maa-ainesluvan myöntämisen jälkeen. Alueen maanpinnan korkotasot vaihtelevat nykytilanteessa korkotasolla +108...+131 N2000.

Tirilehdon alueelta on massalaskennan perusteella vielä saatavissa noin 100 000 m³ ktr hyödyntämiskelpoista kalliokiviainesta. Näin ollen alueelle haetaan maa-aineslain (555/1981) 4 §:n mukaista maa-aineslupaa 100 000 m³ ktr (noin 280 000 tn) kokonaisottomäärälle 10 vuoden ajalle.

Ottamistoiminta etenee vuoden 2009 ottamissuunnitelmassa sekä ympäristölupahakemuksessa esitetysti. Uudeksi ottotasoksi on määritetty viereisen Sirkkalammen vesipinnantasoon pohjautuen +108,4 N2000. Sirkkalammen vesipinnan korkotaso on peruskartan mukaisesti +106,4 N2000. Lammen vesipintaan jätetään 2 m suojakerrospaksuus, koska oletettavasti vallitseva pohjavesipinnan taso on ko. korkotasolla.

Vuonna 2009 tehdyn ottosuunnitelman ja vuonna 2010 myönnetyn maa-ainesluvan mukainen sallittu ottotaso on +108 N60. Tämä korkotaso muunnettuna N2000 -korkeusjärjestelmään on +108,27 N2000.

Toiminnan sijoittuessa alle 500 m etäisyydelle häiriölle alttiista kohteista, noudatetaan Valtioneuvoston asetus kivenlouhimojen, muun kivenlouhinnan ja kivenmurskaamojen ympäristönsuojelusta 8 § mukaisia toiminta-aikoja:

- 1) murskaaminen on tehtävä arkipäivisin kello 7.00 ja 22.00 välisenä aikana;
- 2) poraaminen on tehtävä arkipäivisin kello 7.00 ja 21.00 välisenä aikana;
- 3) rikotus on tehtävä arkipäivisin kello 8.00 ja 18.00 välisenä aikana;
- 4) räjäytykset on tehtävä arkipäivisin kello 8.00 ja 18.00 välisenä aikana; ja
- 5) kuormaaminen ja kuljetus on tehtävä arkipäivisin kello 6.00 ja 22.00 välisenä aikana.

Kuljetuksia voi olla poikkeustapauksissa myös lauantaisin.

Työkoneiden tavanomaisia huoltoja tai pesua ei tehdä alueella. Työkoneita tankataan alueella, mutta tankkaus tehdään maaperäsuojatulla ja reunoiltaan korotetulla alueella.

Maa-ainesten ottamisalue on esitetty 16.10.2009 päivätyssä kiviaineksen ottosuunnitelmassa ja sen liitteinä olevissa 6.10.2009 päivätyissä suunnitelmapiirustuksissa (10307). Hakemuksen liitteenä on Suomen GPS-Mittaus Oy:n päivittämä nykytilannekartta, joka pohjautuu Maanmittauslaitoksen laserkeilausaineistoon. Keilauspäivä on ollut 23.6.2020. Nykytilannekartassa on esitetty pintamaiden läjitys- ja varastointialue alueen pohjoispuolella sekä tämän ja Sirkkalammen välille jäävä suojavyöhyke.

Alueen suunniteltu alin ottotaso on +108,4 (N2000).

Koko suunnitelma-alue suoja-alueineen on 1,9 ha ja kaivualue 1,3 ha. Alueelta on tarkoitus ottaa 100 000 m³ktr kalliota.

Kalliomursketta tuotetaan arvion mukaan keskimäärin 28 000 t ja enintään 56 000 t vuodessa.

Pintamaat varastoidaan ottoalueen pohjoispuolelle, jossa ne käytetään myöhemmin maisemointiin.

Turvallisuus ja liikennejärjestelyt

Asiaton liikennöinti alueelle estetään lukitulla puomilla. Louhinta-alue rajataan suoja-aidalla ja sen ympärille pystytetään tarpeellinen määrä jyrkänteestä varoittavia tauluja. Räjätysten aikana liikennöinti alueelle estetään.

Ottoalueelle on tehty kulkuyhteys Tiriläntielle kulkevalle metsäautotielle. Liikennöinti tapahtuu Tiriläntien kautta Kaarteentielle ja edelleen Porsaskoskentielle.

Kuljetusmäärissä on suuria kausittaisia vaihteluita.

Jälkihoitotoimenpiteet ja kaivannaisjätteiden käyttö

Louhintatoiminnan loputtua alue pyritään liittämään jälkihoidon avulla luontevasti osaksi ympäristöään. Alueen metsitys hoidetaan istuttamalla tai kylvämällä.

Kaivannaisjättesuunnitelma on liitteenä.

Luontoselvitys

Alueelta on tehty vuonna 2009 luontoselvitys (Enviro Oy) edellisiin hakemuksiin liittyen.

Maa-ainesten ottoalueella tai sen vaikutusalueella ei ole luonnonsuojelualueita, luonnonsuojeluohjelman kohteita tai Natura2000 -alueita. Kyyveden Natura-alue on lähimmillään yli kilometrin päässä ottoalueen etelärajalta.

Sirkkalampi on Tirilehto -nimisen tilan metsäsuunnitelmassa merkitty metsälakikohteeksi. Sirkkalammen ja ottoalueen väliin jää varttuva – nuorta kuusta, mäntyä ja koivua kasvava noin 25 metrin levyinen puustoinen vyöhyke.

Ympäristöhaittojen arviointi

Toiminnan ympäristövaikutukset ja näiden vähentämistoimet on kuvattu vuonna 2009 tehdyssä ottamissuunnitelmassa sekä ympäristölupahakemuksessa.

Maa-ainesten otolla on aina vaikutuksia maisemaan maastonmuotojen muuttumisen myötä. Alueella tai sen välittömässä läheisyydessä ei sijaitse valtakunnallisesti, maakunnallisesti tai paikallisesti arvokkaaksi luokiteltuja maisema-alueita.

Alueen itäpuolelle lähimmillään noin 130 m etäisyydelle sijoittuu retkeilyreitti Häkkilän polku, joka on 34 km pituinen retkeilyreitistö Mikkelin Haukivuorella. Reitti kulkee Tirilehdon kallioalueen itäpuolelta Tiriläntietä. Merkittävimmät meluvaikutukset Tirilehdon kallioalueen kohdalla retkeilyreitille sekä lähimmille asuinkiinteistöille ja Rajainmäen luonnonsuojelualueelle on, kun poraus tapahtuu alueen korkeimmalla kohdalla toiminnan loppuvaiheessa alueen eteläosassa.

Porauksen edetessä pintamaavallit vähentävät melun leviämistä ympäristöön.

Alueella tai sen välittömässä läheisyydessä ei sijaitse luonnonsuojelu- tai Natura 2000 -verkkoon kuuluvia alueita. Näin ollen maa-aineksen ottotoiminnan ei arvioida aiheuttavan merkittäviä vaikutuksiltaan negatiivisia muutoksia lähialueen luonnonoloissa. Edellä mainitut seikat huomioiden voidaan arvioida, että ottotoiminnan jatkamisesta ei tule aiheutumaan maa-ainelain (555/1981) 3 §:ssä mainittuja:

1. kauniin maisemakuvan turmeltumista;
2. luonnon merkittävien kauneusarvojen tai erikoisten luonnonesiintymien tuhoutumista; tai
3. huomattavia tai laajalle ulottuvia vahingollisia muutoksia luonnonolosuhteissa.

YMPÄRISTÖLUPAHAKEMUKSEEN SISÄLTYVÄN TOIMINNAN KUVAUS

Kalliokiviainesta louhitaan ja murskataan tie- ja maarakentamiseen. Murskauslaitos tuodaan alueelle jokaista toimintakertaa varten ja viedään pois kunkin urakan päätyttyä. Vuosittainen toiminta-aika koostuu yhdestä tai useammasta tuotantojaksosta. Alueella tuotetaan murskelajikkeita päivässä keskimäärin 1 500 tn, enintään 5 000 tn ja vuodessa keskimäärin 30 000 tn, enintään 60 000 tn.

Louhintatyö koostuu porauksesta, panostuksesta, räjäytyksestä ja ylisuurten lohcareiden rikotuksesta. Louhinta-alue merkitään maastoon lippusiimoin ja varoituskyltein.

Räjäytyksiä tehdään 1 – 3 kertaa viikossa. Jokaista räjäytystä varten laaditaan räjäytyssuunnitelma. Räjäytyksistä syntyy joskus esimurskaimen kitta suurempia (yli 1 m³) lohkaraita, jotka rikotetaan ennen murskausta hydraulisella iskuvasaralla. Irrotettu ja tarvittaessa rikotettu kiviaines siirretään murskaukseen pyöräkuormaajalla ja/tai dumperilla.

Murskauksessa louheen raekokoa pienennetään murskainten ja seulojen avulla vaihteittain haluttuun raekokoon. Murskauslaitoksen kokoonpano määräytyy kiviaineksen ominaisuuksien, tuotettavan lajikkeen ja käytettävissä olevan kaluston mukaan. Kolmivaihemurskauksessa esimurskaus tehdään leukamurskaimella ja väli- ja jälkimurskaus karamurskaimella. Tuotettaessa pienempää raekokoa jälkimurskaimia voi olla kaksi (nelivaihemurskaus). Laitteistossa on hihnakuljettimia ja tasoseuloja. Tuotteet kuljetetaan alueelta kuorma-autoilla. Laitos sijoitetaan kullakin käyntikerralla murskattavaksi tarkoitettun kalliorintauksen läheisyyteen.

Murskevarastot sijoitetaan murskaamon välittömään läheisyyteen ja erilliselle varastoalueelle. Pinta- ja ylijäämämaat varastoidaan omalle alueelle ja ottoalueen reunoille. Varastokasojen korkeus on 4 – 8 metriä ja ne toimivat laitosta ympäröivänä melu- ja pölysteenä.

Alueelle sijoitetaan työn ajaksi tarvittaessa lisäksi varastokoppeja, sosiaalitulat ja jätteiden lajittelun varastointipiste. Tilat sijoitetaan sisään tulotien läheisyydessä olevalle varikkoalueelle.

Öljytuotteiden varastot, työkoneiden tankkaus- ja huoltopaikat, joissa käsitellään öljytuotteita, sijoitetaan varikkoalueelle. Öljytuotevarastojen sekä tankkaus- ja huoltopaikkojen maapohjat suojataan/tiivistetään. Polttoaineet varastoidaan kaksoisvaippasäiliöissä, jotka on varustettu ylitäytön estimillä. Tankkauslaitteisto lukitaan luvattoman käytön estämiseksi. Öljyt ja voiteluaineet säilytetään lukitussa niille erikseen varatussa säilytyspaikassa. Niitä varastoidaan alueella vain koneiden ja laitteiden tarvetta vastaava määrä.

Kuljetuksiin käytettävä kalusto tankataan ja huolletaan muualla. Työkoneiden tavanomaisia huoltoja eikä pesuja tehdä alueella.

Energian käyttö

Toiminnassa tarvittava sähkö saadaan aggregaatista.

Veden hankinta

Alueella tarvitaan vettä murskauksen ja työmaatiedien pölyämisen ehkäisyyn. Kasteluvesi otetaan maastosta tai tuodaan säiliössä alueelle. Talousvesi tuodaan paikalle säiliöissä.

Kemikaalien varastointi

Kevytpolttoöljyä varastoidaan kaksoisvaippasäiliöissä, öljyä ja voiteluaineita varastoidaan lukittavassa kontissa. Räjähdyksaineita ei varastoida alueella.

Toiminta-aika

Yhteislupaa haetaan 10 vuoden ajalle.

Liikenne

Murskeen kuljetuksesta aiheutuu keskimäärin kolme kiviaineskuormaa (ajoneuvoyhdistelmää) päivässä maanrakennuskohteisiin. Ottotoiminta aiheuttaa keskimäärin noin kuuden kuorma-auton liikennemäärän vuorokaudessa. Kuljetusmäärissä on käytännössä suuria kausittaisia vaihteluita.

YMPÄRISTÖKUORMITUS/TOIMINNAN VAIKUTUS YMPÄRISTÖÖN JA PÄÄSTÖJEN HALLINTA

Melu

Louhinnassa ja murskauksessa melua aiheuttavat samanaikaisesti useat laitteet. Häiritsevimmiksi koetaan räjäytykset, kiviaineksen rikotus iskuvasaralla ja murskaus. Lisäksi melua aiheuttavat poraus, kuljettimet ja seulastot, työmaaliikenne ja kiviainesten kuormaus.

Toiminnot sijoitetaan siten, että ympäröivät maastonmuodot, pintamaan ja murskeen varastokasat estävät melun leviämistä. Tärkeimmät keinot melun leviämisen estämiseksi ovat murskauslaitoksen sijoittaminen mahdollisimman lähelle kallioseinämää, varastokasojen sijoittaminen murskauslaitoksen ympärille ja pintamaista rakennettavat maavallit.

Murskauslaitoksen ja porauksen melutaso laskee esteettömässä tasaisessa maastossa pehmeällä maanpinnalla keskimäärin noin 400 metrin etäisyydellä päiväajan ohjearvon (55 dB) alapuolelle. Räjähdyksimelu on lyhytkestoista ja sitä syntyy vain muutamia kertoja murskausjaksoa kohden.

Lähimmistä asuinkehteista tehtiin edellisen lupakauden aikana melumittaukset. Mittaustulosten mukaan porauksesta ja murskauksesta aiheutuneet melutasot jäivät ohjearvojen alapuolelle.

Päästöt ilmaan

Pölyä syntyy kaikissa työvaiheissa. Porauspöly poistetaan porausvaunuihin sijoitetulla pölynkeräyslaitteistolla ja pöly käytetään tuotteissa. Murskauspölyä vähennetään vesikastelulla ja koteloimalla laitteistoja. Vesi on paineistettu ja lämmitetty, jolloin sen käyttö on mahdollista -15 asteeseen saakka. Työmaateitä kastellaan ja/tai suolataan kuivana aikana. Tuotevarastot ja kuormat kastellaan tarvittaessa.

Maaperä, pohjavedet ja pintavedet

Normaalitoiminnassa päästöjä vesiin ei muodostu. Pölyn sidontaan käytetty vesi sitoutuu murskeeseen.

Jätteet

Murskauskaitoksen ollessa toiminnassa alueella on sosiaalituloina työmaaparakeja. Murskaustoiminnan aikana alueella käytetään kuivakäymälöitä. Yhdyskuntajätteet kerätään jäteastioihin, jotka jäteauto tyhjentää erillisen sopimuksen mukaisesti. Vaaralliset jätteet toimitetaan niille tarkoitettuun keräyspisteeseen tai varastoidaan asianmukaisesti alueelle ja sovitaan jätehuoltoyrityksen kanssa niiden hakemisesta.

Hakemuksen liitteenä on kaivannaisjätteen jätehuoltosuunnitelma. Maa-ainestoiminnassa syntyy pintamaita (15 000 m³ ktr) ja kantoja (500 m³ ktr). Pintamaita käytetään alueen maisemoinnissa.

HAKIJAN ARVIO PARHAASTA KÄYTTÖKELPOISESTA TEKNIKASTA (BAT) JA YMPÄRISTÖN KANNALTA PARHAISTA KÄYTÄNNÖISTÄ (BEP)

Alueen toiminnassa pyritään käyttämään uusinta ja parasta mahdollista tekniikkaa mahdollisuuksien mukaan. Esimerkiksi käyttämällä työkoneina alan uusimpia malleja voidaan vähentää alueella syntyviä hiukkas- ja melupäästöjä. Kiviainestuotannon parhaasta käyttökelpoisesta tekniikasta on julkaistu Suomen ympäristökeskuksen ja eri kiviainestuotannon toiminnanharjoittajien (Infra ry) *Ympäristöasioiden hallinta kiviainestuotannossa* -julkaisu, johon on koottu alan tausta- ja vertailutietoa mm. alan parhaasta käyttökelpoisesta tekniikasta (BAT)

TOIMINNAN RISKIARVIOINTI JA ONNETTOMUUKSIIN VARAUTUMINEN

Toimintariskejä ovat räjäytysonnettomuudet, laitteistojen rikkoutumiset ja öljyn pääseminen maaperään.

Räjätystöissä noudatetaan alan turvamääräyksiä ja ohjeita. Räjätysaineet tuodaan kutakin räjäytettävää kenttää varten erikseen.

Polttoainesäiliöt ovat kaksikuorirakenteisia tai ne sijoitetaan tilavuutta vastaavaan suojakoteloon. Työmaalla on varattuna turvetta tms. öljynimeytykseen. Koneet ja laitteet huolletaan säännöllisesti.

Alueella toimii ammattitaitoinen henkilökunta. Hälytysnumerot ja toimintaohjeet häiriötilanteissa on ilmoitustaululla nähtävillä.

ASIAN KÄSITTELY

Kuuluttaminen

Hakemuksesta on kuulutettu Mikkelin kaupungin verkkosivuilla ja osoitteessa www.julkipano.fi 10.1. – 16.2.2022 välisenä aikana. Lähikiinteistöjen haltijoille on lähetetty asiasta tieto postitetuilla kirjeillä (yhteensä 45 kpl). Asiakirjat ovat olleet nähtävillä kuulutusaikana Mikkelin seudun ympäristöpalvelut -yksikössä ja osoitteessa www.julkipano.fi.

Muistutukset

Hakemuksesta jätettiin yksi kirjallinen mielipide ja yksi kirjallinen muistutus ja kolme suullista muistutusta.

Metsäyhtymä JTN Forest totesi mielipiteenään, että se suosittelee ko. lupien myöntämistä, koska toiminta parantaa alueen maa-aineksen saatavuutta ja lyhentää kuljetusmatkaa.

Lähitalon asukas totesi muistutuksessaan, että Kaarteentien varren vakituksena asukkaana (pihalta matkaa noin 30 metriä Kaarteentielle) liikennöinnistä on hänelle melusta, tärinästä ja pölystä merkittävää haittaa. Liikenne aiheuttaa merkittävimmän haitan. Luvassa täytyy olla maininta, että kuljetuksia saa olla vain arkipäivisin.

Räjätystenistä tulee edelleenkin ilmoittaa alueen asukkaille etukäteen. Tärinämittarit on laitettava seiniin ulkopuolisen asiantuntijan toimesta niin kuin tähänkin asti.

Ympäristöluvasta tulee kuulla kaikki alueen asukkaat.

Suullisissa muistutuksissa todettiin seuraavaa:

Asukas Kaarteentieltä totesi:

Hän pitää uutta 10 vuoden lupaa pitkänä. Louhinta-ampumisista tulevat tärinät tuntuvat talon alla kulkevin aaltona, joten hän pelkää niiden aiheuttavan vaurioita rakennuksille.

Mahdolliset vauriot tulee korvata. Asuntojen arvot alenevat.

Työskentelyajat ovat jatkuneet klo 23 asti. Ympäristöluvassa annettuja työaikoja ei ole aina noudatettu.

Myönteisinä seikkoina hän kertoo, että hänelle on räjäytyksistä etukäteen ilmoitettu, tärinät on mitattu, Kaarteentien liikenne on estetty ja kesäaikana ei ole työskennelty.

Asukas Heikkilänharju

Hän on muuttanut perikunnan taloon 12 vuotta sitten. Viimeisin räjäytys oli ollut kova. Hän mietti, mitä se vaikutti vanhan hirsirakennuksen pitkään seinään. Hän toivoo riittävää etukäteistiedotusta ja tärinämittauksia kiinteistölle.

Hän ei vastusta toimintaa sinänsä.

Vapaa-ajanasukas Heikkilänharju

Hän ei vastusta hanketta, mutta esittää, että myös heidän perikuntansa edustajalle/edustajille kerrotaan toimintajaksoista ja räjäytyksistä etukäteen. Heille ei ole tiedotettu.

Räjäytyksissä tulee ottaa huomioon lähiympäristö ja vanhat rakennukset, jotka eivät kestä tärinää. Talo on käytössä vain kesäaikana. Rakennuksissa (tuvan leivinuunissa, saunalla ja pönttöuunin vieressä sekä kivijalassa) on halkeamia. Talo on vanha, joten ei tiedetä halkeamien ajankohtaa.

Kirjallinen muistutus ja mielipide ovat kokonaisuudessaan asiakirjoissa. Suullisista muistutuksista on tehty yhteenveto, mikä on toimitettu kirjallisten muistutusten kanssa hakijalle vastineelle.

Lausunto

Mikkelin terveydensuojeluviranomaisen edustaja (terveysvalvonta) totesi lausunnossaan 18.2.2022 tarkistettuaan hakemuksen liitteineen ja murskauslaitoksen toiminnasta vuonna 2012 laaditun melumittausraportin,

että toiminnasta ei aiheudu ennalta arvioiden terveydensuojelulain 76371994 1 §:n tarkoittamaa terveyshaittaa.

Hakijan vastine

Hakija toteaa 7.3.2022 antamassaan vastineessaan mm. seuraavaa:

On huomioitava, että ihminen kokee tärinän häiritseväenä jo huomattavasti alhaisemmilla arvoilla kuin mitä rakennuksille määritetyt tärinäraja-arvot ovat. Maa-aineslaissa (MAL 9 §) on sanottu ottajan korvausvelvollisuudesta:

Jos ainesten ottaminen alentaa viereisen tai lähistöllä sijaitsevan kiinteistön arvoa tai aiheuttaa muuta sellaista vahinkoa tai haittaa kiinteistön käyttämiselle, mitä ei ole pidettävä vähäisenä, on kiinteistön omistajalla ja haltijalla oikeus saada ainesten ottajalta täysi korvaus haitasta, joka ainesten ottamisesta hänelle aiheutuu. Korvausta on vaadittava viiden vuoden kuluessa vahingon tai haitan aiheutumisesta. Jollei korvauksesta sovita, kysymys oikeudesta korvaukseen ratkaistaan ja korvaus määrätään kiinteän omaisuuden ja erityisten oikeuksien lunastuksesta annettua lakia noudattaen toimituksessa, jota haetaan Maanmittauslaitokselta. (13.12.2013/916)

Toiminnassa kiinnitetään entistä enemmän huomiota alueen toimijoiden tiedottamiseen lupamääräyksistä. Toiminnasta voidaan tiedottaa esimerkiksi sähköpostitse tai tekstiviestitse tiedotusta toivoville lähimpien asuintalojen haltijoiden lisäksi. Tärinämittaukset on tehty lupamääräysten mukaisesti lähimmillä kiinteistöillä.

Ensimmäisen toimintajakson aikana tärinämittaukset voidaan tehdä myös Heikkilänharjulla kiinteistöllä 491-490-5-4. Hakija korostaa, että kuormausta ja kuljetusta on alueella tarpeen tehdä ajoittain myös lauantaisin. Lauantain osalta kuormausta ja kuljetusta voidaan rajata klo 7 ja klo 14 väliselle ajalle.

YMPÄRISTÖLAUTAKUNNAN RATKAISU

Ympäristölautakunta on tarkastanut maa-aines- ja ympäristölupahakemuksen, hakemuksesta saadut muistutukset ja lausunnon.

Ympäristölautakunta myöntää hakijalle maa-aineslain 4 §:n mukaisen maa-ainesten ottamisluvan ja ympäristönsuojelulain 27 §:n mukaisen ympäristöluvan kallion louhinnalle ja kiven murskaukselle kiinteistölle Tirilehto 491-490-24-8 edellyttäen, että toimet toteutetaan ja ylläpidetään hakemuksessa esitettyjen tietojen mukaisesti ja toiminnassa noudatetaan seuraavia lupamääräyksiä:

Lupamääräykset maa-aineslupaan:

1. Luvassa määrätty uusi vakuus tulee asettaa välittömästi luvan saamisen jälkeen. Vanha vakuus vapautetaan, kun uusi on asetettu.
2. Alueelta, joka tulee olla merkittynä maastoon, saa ottaa kalliota suunnitelman mukaiselta rajatulta 1,3 ha alueelta enintään 100 000 m³ ktr.

Sirkkalammen läheisyys on huomioitava edelleenkin maa-ainesten ottotoiminnassa ja pintamaiden läjityksessä. Nykyistä noin 40 metrin suojaetäisyyttä ei saa lyhentää. Lammen ja ottoalueen välinen suojuvuus tulee säilyttää. Laskeutusaltaat, joihin johdetaan otto- ja varastoalueelta tulevat valumis- ja pintavedet, on pidettävä kunnossa.

3. Alin ottotaso tulee olla kaksi (2) metriä pohjavesipinnan yläpuolella. Pohjaveden korkeus voidaan arvioida lähialueen ojien pinnan tason avulla tai muulla luotettavalla tavalla (pohjavesiputket).

4. Hakemuksen alimmat ottotasot + 108,4 (N2000) merkitään maastoon korkopukkien avulla tai muutoin niin, että se on alueella työskentelevien nähtävissä.

5. Ottamisalueen reuna tulee suojata työskentelyn aikana putoamisvaaran ehkäisemiseksi. Lopullisessa tilanteessa kalliojyrkänteet tulee ensisijaisesti luiskata siten, että ne ovat turvallisia. Mikäli koko aluetta ei perustellusta syystä saada luiskattua, tulee yli kolme metriä korkeiden jyrkänteiden päälle asentaa korroosiosuojatut metalliverkkoaidat tai vastaavan suojan antava rakenne.

6. Polttoaineita ja kemikaaleja saa säilyttää alueella vain toiminnan aikana välttämätön määrä. Alueella ei saa suorittaa koneiden korjaus- ja huoltotöitä ilman pakottavaa tarvetta. Aluetta ei saa käyttää romujen tai muun jätteen varastona.

7. Luvan haltijan tulee ennen ottamistoiminnan aloittamista laatia kemikaalivahingon torjuntasuunnitelma työnaikaisen öljy- tai kemikaalivahingon varalta.

Mikäli öljyä tai muuta pohjavesille haitallista ainetta kuitenkin pääsee maaperään tai pintavesiin, luvan saajan tulee ryhtyä tarpeellisiin toimiin haitan poistamiseksi ja tarvittaessa vahingosta tulee ilmoittaa pelastuslaitokselle. Kaikista alueella tapahtuvista ympäristöpilaantumisen vaaraa aiheuttavista vahingoista on ilmoitettava kunnan ympäristönsuojeluviranomaiselle.

8. Maa-ainesluvan haltijan on ilmoitettava valvontaviranomaiselle vuosittain edellisenä vuonna otetun aineksen määrä ja laatu tammikuun

loppuun mennessä. Ilmoitus tulee tehdä valtakunnalliseen Notto-rekisteriin rekisterinpitäjän erikseen antamien ohjeiden mukaisesti. (ML 23 a §, ML 23 b §)

9. Jälkihoitotoimenpiteet tulee tehdä hakemuksen liitteenä olevassa ottamissuunnitelmassa esitetyn mukaisesti. Alue metsitetään toiminnan loputtua.

10. Maa-ainesluvan haltijan on ilmoitettava ottamisen päättymisestä valvontaviranomaiselle. Valvontaviranomainen suorittaa lopputarkastuksen ottamistoiminnan päättymisen jälkeen tai luvan voimassaoloajan kuluttua umpeen.

11. Mikäli lupa maa-ainesten ottamiseen siirretään toiselle, on siirrosta viipymättä ilmoitettava lupaviranomaiselle. Luvan haltija vastaa lupaan liittyvistä velvoitteista, kunnes hänen tilalleen on hakemuksesta hyväksytty toinen. Mikäli luvan haltija menee konkurssiin ja pesä jatkaa ottotoimintaa, tulee siitä tehdä ilmoitus lupaviranomaiselle tai siirtää lupa 6 kk:n kuluessa konkurssin alkamisesta toiselle haltijalle. Ellei ilmoitusta tai siirtoa ole tehty, lupa raukeaa ja viranomainen teettää tarpeelliseksi katsomansa jälkihoitotyöt käyttämällä vakuutta. (MAL 13 a §).

Vakuus jälkihoitovelvoitteiden suorittamisesta

Hakijan on asetettava 10 000 € vakuus jälkihoitovelvoitteiden suorittamisesta.

Vakuuden suuruus määräytyy Mikkelin seudun ympäristölautakunnan 22.1.2020 § 5 hyväksymän Maa-aineslain mukaisten viranomaistehtävien maksutaksan 2020 mukaisesti.

Vakuuden tulee olla voimassa 30.4.2033 asti tai siihen saakka, kunnes alue on maisemoitu ja lopputarkastettu. Ilmoitus vakuudesta tulee toimittaa luvan myöntäjälle ennen toiminnan aloittamista. (ML 12 §)

Lupaviranomainen voi erityisestä syystä määrätä lisävakuuden asettamisesta, mikäli vakuuden ei voida katsoa olevan riittävä lupamääräyksessä 10 tarkoitettujen toimenpiteiden suorittamiseksi.

Lupaviranomainen palauttaa vakuuden hakijalle, kun ottamisalue on lopputarkastuksessa katsottu hyväksyttävästi jälkihoidettu.

Vakuusohje

Asetettavan vakuuden tulee olla ympäristölautakunnan 20.4.2017 hyväksymän vakuusohjeen mukainen.

Lupamääräykset ympäristölupaan:

1. Toiminta

Kiven rikotus- ja räjäytystöitä saa alueella tehdä arkipäivisin maanantaista perjantaihin klo 8 – 18, porausta maanantaista torstaihin klo 7 – 21 ja perjantaisin klo 7 – 18 sekä murskausta maanantaista torstaihin klo 7 – 22 ja perjantaisin klo 7 – 18.

Alueella ei toimita viikonloppuisin, arkipyhinä eikä sellaisina päivinä, jotka ovat yleisesti vapaapäiviä. Melua aiheuttavia huolto- tmv. töitä ei tehdä alueella em. murskauksen toiminta-ajan ulkopuolella.

Louhintatyötä (porausta ja räjäytyksiä), rammerointia ja murskausta ei saa tehdä 1.6.– 31.8. välisenä aikana.

Kuormaaminen ja kuljetukset on tehtävä pääsääntöisesti maanantaista perjantaihin klo 6 – 22 välisenä aikana. Kuormaamista ja kuljetuksia saa tehdä vain pakottavista syistä lauantaisin ja sen tulee ajoittua klo 8 - 14 väliseen aikaan.

Toiminnanharjoittajan on ilmoitettava louhintatyön ja murskausaseman toiminta-aika sekä aseman vastaavan hoitajan nimi yhteystietoineen muistutuksissa esille tulleiden lähimpien asuin- ja vapaa-ajankiinteistöjen edustajille ja Mikkelin seudun ympäristöpalvelut -yksikköön hyvissä ajoin ennen kunkin toimintajakson alkamista.

Räjäytyksissä tulee huomioida louhinta-alueen eteläpuolella kulkeva Kangasniemeltä Haukivuorelle kulkeva päävesijohto ja ottoalueen itäpuolella kulkevan Häkkilän luontopolun turvallisuus.

(YSL 20 §, 52 §, NaapL 17 §, 18 §, VNp 993/1992, VNA 800/2010)

2. Melu ja värinä

Toiminnasta ja siihen liittyvästä liikenteestä aiheutuva päivittäinen ekvivalenttinen melutaso ei saa ylittää 55 dB(A) lähimpien asuinrakennusten eikä 45 dB(A) lähimpien vapaa-ajanasuntojen piha-alueilla.

Murskausasema on sijoitettava alueella siten, että suojaetäisyys lähimpiin häiriintyviin kohteisiin on mahdollisimman pitkä ja melun leviäminen ympäristöön on mahdollisimman vähäistä.

Toiminnanharjoittajan tulee tarvittaessa mittauttaa toiminnasta (mukaan luettuna siihen liittyvä liikenne) aiheutuvat melutasot lähimmässä häiriöille altistuvissa kohteissa. Mittauksista sovitaan erikseen.

Räjähdykset on tehtävä suunnitelmallisesti, pääsääntöisesti ennalta määriteltynä ajankohtina. Toiminnanharjoittajan tulee ilmoittaa lähimpien asuin- ja vapaa-ajanasuntojen haltijoille ja niille kiinteistöjen haltijoille, jotka ovat pyytäneet tietoa hakemuksesta antamissaan muistutuksissa, räjäytysaikataulut etukäteen mahdollisimman tarkasti.

Räjähdyksiin liittyvät rakennekatselmukset ja värinämittaukset tulee tehdä eri suunnissa olevilla lähimmillä kiinteistöillä (vähintään lähimmät asuintalot Kaarteentiellä (2 kpl) ja asuintalo Heikkilänharjulla).

(YSL 6 §, 20 §, 52 §, 62 §, NaapL 17 §, 18 §, VNp 993/1992, VNA 800/2010).

3. Pölypäästöt

Murskausasemien laitteet on riittävällä huollolla pidettävä kunnossa siten, että pölyhaitta jää mahdollisimman pieneksi. Toiminta-alue ja sen liittymätiet sekä kuljetukset on hoidettava siten, että toiminnasta aiheutuva pölyäminen on mahdollisimman vähäistä. Pölyäminen on tarvittaessa estettävä vedellä kastelemalla.

Eriyistä huomioita on kiinnitettävä Kaarteentien varressa oleville taloille aiheutuvan pölyhaitan torjuntaan.

Toiminnasta aiheutuvat hiukkaspitoisuudet eivät saa ylittää valtioneuvoston ilmanlaatuasetuksessa 711/2001 annettuja raja-arvoja lähimmissä häiriintyvissä kohteissa.

(YSL 6 §, 20 §, 52 §, 53 §, 62 §, VNA 711/2001, NaapL 17 §, 18 §, VNA 800/2010)

4. Kemikaalit

Toiminnassa tarvittavat öljytuotteet ja muut mahdolliset kemikaalit varastoidaan asianmukaisesti merkityissä säiliöissä siten, ettei niistä aiheudu maaperän, vesistön tai pohjaveden pilaantumisen vaaraa.

Polttoainesäiliöiden tulee olla kaksivaippaisia tai kiinteästi valuma-altaallisia säiliöitä. Säiliöt on varustettava ylitäytönestimillä ja tankkauslaitteistot lukittavilla sulkuventtiileillä.

Kuormauskalustoa tankattaessa ja huollettaessa on huolehdittava siitä, että polttoaineita tai muita kemikaaleja ei pääse maaperään tai pohjaveteen.

Räjähteitä ei saa käyttää siten, että niistä voi aiheutua maaperän tai pohjaveden pilaantumisen vaaraa.

(YSL 16 §, 17 §, 19 §, 20 §, 52 §, VNA 800/2010)

5. Jätteet

Toiminnassa syntyvät jätteet ja vaaralliset jätteet toimitetaan säännöllisesti asianmukaiseen vastaanottopaikkaan. Hyödyntämiskelpoiset jätteet tulee kerätä erikseen ja toimittaa hyödynnettäväksi. Vaaralliset jätteet on säilytettävä tiiviisti suljetuissa astioissa. Vaarallisista jätteistä on pidettävä kirjaa. Kirjanpito tulee esittää pyydettyessä valvontaviranomaisille.

Vaarallisen jätteen siirtoa varten tulee laatia siirtoasiakirja.

Alueella ei saa säilyttää eikä varastoida ylimääräistä kalustoa, romuja tai jätettä. Alue on siistittävä joka toimintajakson jälkeen. Maa-ainesten ottamisessa syntyvä jäte on hyödynnettävä alueella tai kuljetettava alueen ulkopuolelle hyödynnettäväksi.

(YSL 52 §, 58 §, 113 §, JL 13 §, 29 §, 72 §, 118 §, NaapL 17 §, VNA 800/2010)

6. Päästöt vesiin ja pintavesien tarkkailu

Toiminta- ja varastoalueelta tulevien sade- ja sulamisvesien mukana kulkeutuvat kiintoaineet eivät saa suoraan päästä lähimpään Sirkkalampeen tai ympäristön ojiin. Alueen laskeutusaltaat tulee pitää kunnossa.

Jos toiminnan epäillään aiheuttavan pintaveden pilaantumista, valvontaviranomainen voi erikseen päättää hakijaa kuultuaan tarvittavasta näytteenotosta.

(YSL 20 §, 52 §, 62 §, VNA 800/2010)

7. Onnettomuudet ja häiriötilanteet

Alueelle on varattava turvetta tms. imeytysainetta, jotta mahdollisen öljyvahingon sattuessa voidaan heti ryhtyä asianmukaisiin torjuntatoimenpiteisiin. Jos toiminnanharjoittaja ei itse kykene varmuudella torjuntatoimiin, jotka estävät maaperän tai muun ympäristön pilaantumisen, sen on viipymättä ilmoitettava vahingosta Etelä-Savon pelastuslaitokselle ja Mikkelin seudun ympäristöpalvelut –yksikölle.

Korjaavat toimenpiteet vastaavan tapauksen toistumisen estämiseksi on tehtävä mahdollisimman pian.

Räjätystöissä on noudatettava sitä huolellisuutta ja varovaisuutta, mitä räjäytysainelainsäädännössä siitä erikseen säädetään.

Ulkopuolisten pääsy alueelle on estettävä.

(YSL 7 §, 14 §, 15 §, 16 §, 17 §, 52 §, VNA 800/2010)

8. Tiedottaminen lupapäätöksestä

Toiminnanharjoittajan tulee huolehtia siitä, että lupapäätöksessä annetut määräykset toiminnan järjestämisestä annetaan tiedoksi myös kaikille alueella toimiville urakoitsijoille ja aliurakoitsijoille.

(YSL 52 §)

9. Toiminnan lopettaminen ja muutoksista ilmoittaminen

Toiminnanharjoittajan on ilmoitettava viipymättä valvontaviranomaiselle toiminnan olennaisesta muuttamisesta tai lopettamisesta, toiminnanharjoittajan tai toiminnasta vastaavan henkilön vaihtumisesta sekä tavanomaisesta toiminnasta poikkeavista tapahtumista ja onnettomuuksista. Yhteystiedot on pidettävä ajantasaisina.

(YSL 52 §)

10. Kirjanpito ja raportointi

Toiminnanharjoittajan on pidettävä kirjaa laitoksen käytöstä, tarkkailusta ja huoltotoimenpiteistä.

Mikkelin seudun ympäristölautakunnalle on toimitettava vuosittain seuraavan vuoden helmikuun loppuun mennessä vuosiyhteenveto seuraavin tiedoin:

- Kokonaistoiminta-aika
- Louhittu raaka-ainemäärä ja murskeen tuotantomäärä
- Käytettyjen polttoaineiden laatu- ja kulutustiedot
- Käyttötarkkailu- ja huoltotoimenpiteet
- Tarkkailujen tulokset
- Syntyneiden jätteiden määrät ja toimituspaikat

(YSL 52 §, 62 §, 172 §, JL 118 §, 122 §)

Luvan voimassaolo

Luvan viimeinen voimassaolopäivä on 30.4.2032, mihin mennessä alue on maisemoitu maa-ainelupahakemuksen liitteenä olevan ottosuunnitelman mukaisesti. (MAL 10 §, YSL 87 §)

Toiminnan olennaisille muutoksille tulee hakea uusi lupa. (YSL 29 §, ML 4 a §)

Toiminnan aloittaminen mahdollisesta muutoksenhausta huolimatta

Toiminnanharjoittaja hakee ympäristönsuojelulain 199 §:n mukaista lupaa toiminnan aloittamiselle mahdollisesta muutoksenhausta huolimatta.

Koska ottoalueella on ollut jo toimintaa, toiminnan jatkamisesta ei aiheudu ympäristölle peruuttamatonta haittaa.

Ympäristölautakunta määrää, että toiminta voidaan muutoksenhausta huolimatta aloittaa lupapäätöstä noudattaen, kun hakija asettaa 5 000 euron vakuuden lupapäätöksen kumoamisen tai lupamääräysten muuttamisen varalta.

PÄÄTÖKSEN PERUSTELUT

Maa-aineslupa

Alueen kaavoitus ei aseta esteitä luvan myöntämiselle.

Maa-ainelain 3 §:n mukaan maa-ainesluvan myöntämisen edellytyksenä on, ettei toiminnasta aiheudu kauniin maisemakuvan turmeltumista, luonnon merkittävien kauneusarvojen tai erikoisten luonnonesiintymien tuhoutumista, huomattavia tai laajalle ulottuvia vahingollisia muutoksia luonnonolosuhteissa tai tärkeän tai muun vedenhankintakäyttöön soveltuvan pohjavesialueen veden laadun tai antoisuuden vaarantuminen, jollei siihen ole saatu vesilain mukaista lupaa.

Maa-ainelain 11 §:n mukaan aineiden ottamista koskevaan lupaan on liitettävä määräykset siitä, mitä hakijan on noudatettava hankkeesta aiheutuvien haittojen välttämiseksi tai rajoittamiseksi, jolleivät sanotut seikat käy ilmi ottamissuunnitelmasta.

Lupapäätöksessä tulee antaa myös tarvittavat määräykset ottamistoiminnan ja sen vaikutusten tarkkailusta sekä muista valvonnan kannalta tarpeellisista toimenpiteistä, jos seikat eivät käy ilmi ottamissuunnitelmasta. (VNa 926/2005 6 §)

Lupamääräys 1. Tämän luvan mukaisen vakuuden tulee olla asetettuna ennen maa-ainesten ottamisen jatkamista.

Lupamääräys 2. Ottamisalue tulee merkitä näkyvästi maastoon, jotta toiminta ei laajene laajemmalle alueelle kuin ottosuunnitelmassa on esitetty ja jolle maa-aineslupa on myönnetty.

Sirkkalampi on Tirilehto-nimisen tilan metsäsuunnitelmassa merkitty metsälakikohteeksi. Sen ja ottoalueen välinen puustoinen vyöhyke tulee säilyttää ja siihen ei saa johtaa suoraan otto- ja varastoalueelta tulevia hulevesiä.

Lupamääräykset 3. – 4. Pohjaveden tarkemman pinnan tason määrittämiseksi alueelle tulee tarvittaessa asentaa pohjavesiputket, mikäli sitä ei pystytä muuten luotettavasti arvioimaan. Korkopukin avulla alin ottotaso on luettavissa maastossa.

Lupamääräys 5. Toiminnan harjoittaja vastaa alueen turvallisuudesta. Louhintatyössä muodostuvat jyrkänteet on merkittävä jo työn aikana ja lopullisessa tilanteessa niihin on rakennettava pysyvät suoja-aidat. Jyrkänteen reunan merkinnän puutteista on toiminnanharjoittajaa jouduttu huomauttamaan. Jatkossa tähän tulee kiinnittää parempaa huomiota.

Lupamääräys 6. Maa-ainesten ottamispaikat eivät sovellu romujen tai muiden jätteiden säilyttämiseen tai työkoneiden huoltamiseen. Tällä määräyksellä pyritään pitämään maa-ainestenottoalue siistin näköisenä ja turvallisena.

Lupamääräys 7. Kemikaalivahingon torjuntasuunnitelman avulla varaudutaan mahdollisiin öljyvahinkoihin.

Mikäli ympäristön pilaantumisen vaaraa aiheuttava vahinko tapahtuu, toiminnanharjoittajan on ryhdyttävä toimenpiteisiin ja tiedotettava asiasta viranomaisia, jotta pilaantuminen ei leviä ja jo tapahtunut vahinko voidaan korjata.

Lupamääräys 8. Ottamistietojen ilmoittaminen on tarpeen luvan valvontaa varten, mutta se palvelee myös mm. tilastointia.

Lupamääräys 9. Alue on oltava lopputarkastuksessa siisti ja muotoiluiltaan valmis loppukäyttöä varten. Alkuperäisen vuoden 2009 ottamissuunnitelman mukaan pohja muotoillaan alimmalle tasolle ja peitetään pintamailla. Alueen metsitys hoidetaan istuttamalla tai kylvämällä.

Lupamääräys 10. Kun luvanhaltija ilmoittaa ottamisen päättymisestä, alueelle tehdään lopputarkastus, jossa arvioidaan, onko alueen jälkihoito tehty hyväksyttävällä tavalla. Viranomaisen poistaa kohteen valvontaohjelmastaan, päättää vakuuden palauttamisesta ja ilmoittaa edelleen ottamisen päättymisestä Notto-rekisteriin.

Lupamääräys 11. Haltijanvaihdoksesta tulee ilmoittaa välittömästi viranomaiselle, koska viranomaisen on hyväksyttävä se.

Ympäristölupa

Ympäristönsuojelulain 49 §:n mukaan ympäristöluvan myöntäminen edellyttää, ettei toiminnasta, asetettavat lupamääräykset ja toiminnan sijoituspaikka huomioon ottaen, aiheudu yksinään tai yhdessä muiden toimintojen kanssa:

- 1) terveyshaittaa;
- 2) merkittävää muuta 5 §:n 1 momentin 2 kohdassa tarkoitettua seurausta tai sen vaaraa;
- 3) 16–18 §:ssä kiellettyä seurausta;
- 4) erityisten luonnonolosuhteiden huonontumista taikka vedenhankinnan tai yleiseltä kannalta tärkeän muun käyttömahdollisuuden vaarantumista toiminnan vaikutusalueella;
- 5) eräistä naapuruussuhteista annetun lain 17 §:n 1 momentissa tarkoitettua kohtuutonta rasitusta

Ympäristöluvassa on ympäristönsuojelulain 52 §:n mukaan annettava tarpeelliset määräykset mm. päästöistä, jätteistä, toimista, joilla ehkäistään, vähennetään, selvitetään pilaantumista, sen vaaraa tai pilaantumisesta aiheutuvia haittoja.

Lupamääräyksiä annettaessa on otettava huomioon toiminnan luonne, sen alueen ominaisuudet, jolla toiminnan vaikutus ilmenee, toiminnan vaikutus ympäristöön kokonaisuutena, ympäristön pilaantumisen ehkäisemiseksi tarkoitettujen toimien merkitys ympäristön kokonaisuuden kannalta sekä tekniset ja taloudelliset mahdollisuudet toteuttaa nämä toimet.

Naapuruussuhteista annetun lain 17 §:n 1 momentin mukaan kiinteistöä, rakennusta tai huoneistoa ei saa käyttää siten, että naapurille, lähistöllä asuvalle tai kiinteistöä, rakennusta tai huoneistoa hallitsevalle aiheutuu kohtuutonta rasitusta ympäristölle haitallisista aineista, noesta, liasta, pölystä, hajusta, kosteudesta, melusta, tärinästä, säteilystä, valosta, lämmöstä tai muista vastaavista vaikutuksista.

Valtioneuvoston asetus kivenlouhimojen, muun kivenlouhinnan ja kivenmurskaamojen ympäristönsuojelusta (800/2010) säätelee toiminnan vähimmäisvaatimukset silloin, kun toimintaan on oltava ympäristölupa. Asetuksen 3 §:n mukaan toimintaa ei saa sijoittaa alle 400 metrin päähän melulle tai pölylle erityisen alttiista kohteista, kuten sairaalasta, päiväkodista, hoito- tai oppilaitoksesta.

Em. asetuksen mukaan kivenlouhimo, muu kivenlouhinta ja kivenmurskaamo on lisäksi sijoitettava siten, että melua tai pölyä aiheuttavan toiminnon etäisyys asumiseen tai loma-asumiseen käytettävään rakennukseen tai välittömässä läheisyydessä sijaitsevaan oleskeluun tarkoitettuun piha-alueeseen tai muuhun häiriölle alttiiseen kohteeseen on vähintään 300 metriä.

Asetuksen 800/2010 8 §:n mukaan, jos toiminnan etäisyys melulle alttiisiin kohteisiin on alle 500 metriä, ei murskaamista, poraamista, rikotusta tai räjäytyksiä eikä kuormauksia saa tehdä viikonloppuisin eikä arkipäivinä, vaan:

- murskaaminen on tehtävä arkipäivisin klo 7–22 välisenä aikana;
- poraaminen on tehtävä arkipäivisin klo 7–21 välisenä aikana;
- rikotus on tehtävä arkipäivisin klo 8–18 välisenä aikana;
- räjäytykset on tehtävä arkipäivisin klo 8–18 välisenä aikana; ja
- kuormaaminen ja kuljetus on tehtävä arkipäivisin klo 6–22 välisenä aikana.

Ympäristöluvassa voidaan erityisistä syistä sallia kuormaaminen ja kuljetus lauantaisin klo 7 – 18 välisenä aikana.

Asetuksen (800/2010) vaatima 300 metrin suojaetäisyys häiriölle alttiisiin kohteisiin (asuinrakennukset, vapaa-ajanasunnot ja näiden piha-alueet) täyttyy. Toiminta-ajat täyttävät em. asetuksen mukaiset ajat.

Määräyksillä 1 ja 2 vähennetään lähimmille häiriölle altistuville kohteille toiminnasta aiheutuvaa melu- ja värinähaittaa.

Koska lähimpään asuinrakennukseen on ottoalueen reunasta matkaa vain noin 420 metriä, on vuosittaista louhinnan ja murskauksen toiminta-aikaa kesäajan osalta lyhennetty haittojen vähentämiseksi. Se on sama kuin aiemmin voimassa olleessa luvassa. Hakemuksen mukaan toimintaa on tarkoitus jatkaa pääpiirteittäin aiemmassa ottamissuunnitelmassa ja ympäristölupahakemuksessa esitetysti. Toiminnalle haetaan jatkoa.

Kuormaaminen ja kuljetus tulee ajoittaa arkipäiviin maanantaista perjantaihin. Lauantaisin mursketta saa kuormata ja kuljettaa vain pakottavista syistä ja sen tulee ajoittua klo 8 – 14 väliselle ajalle.

Rakennekatselmuksilla ja värinämittauksilla vähennetään räjäytystöistä läheisille asuin- ja eläinsuojakiinteistöille mahdollisesti aiheutuvaa haittaa.

Räjäytystyössä noudatetaan räjähdysainelainsäädännössä annettuja ohjeita ja määräyksiä.

Tärinän mittausvelvoite perustuu ympäristönsuojelulain tarkoittamaan toiminnanharjoittajan selvilläolovelvollisuuteen. Toiminnanharjoittajan tulee tarvittaessa tehdä tai teettää myös melumittauksia.

Tiedottamalla työstä annetaan häiriölle altistuville kohteille mahdollisuus varautua meluhaittaan.

Hakija on luvannut muistutuksista antamassaan vastineessa laajentaa toiminta- ja räjäytysaikoja koskevaa tiedottamista.

Louhinta-alueen eteläpuolella kulkevan päävesijohdon sijainti on hakijan mukaan tiedostettu toiminnan aloittamisvaiheessa. Hakija on keskustellut vesiosuuskunta Hauen/Majavan edustajan kanssa. Vesijohdolle ei ole vaaraa, kun räjäytykset tehdään Kaarteentien pohjoispuolella. Hakija muistuttaa räjäyttäjiä vesijohdon sijainnista aina ennen räjäytyksiä.

Hakijan mukaan Tiriläntiellä kulkeva liikenne/luontopolku on huomioitu räjäytyksissä sulkemalla se pitkältä matkalta. Yleensä räjäytykset olleet sydäntalvella, jolloin polulla ei ole ollut kulkijoita.

Määräyksellä 3 pyritään ehkäisemään lähiympäristölle toiminnasta aiheutuvia pölyhaittoja. Lähiasukkaalta tulleen muistutuksen mukaan eniten haittoja aiheutuu talon ohi kulkevasta toimintaan liittyvästä liikenteestä. Tämän takia liikenteen aiheuttamaa pölyhaittaa tulee torjua aiempaa tehokkaammin. Liikennöinti tulee rajoittaa arkipäiviin maanantaista perjantaihin. Kiviainesta saa kuljettaa lauantaisin vain pakottavista syistä.

Määräyksillä 4, 5 ja 6 varmistetaan, ettei maaperää, vesistöä tai pohjavettä pilata.

Määräyksellä 4 ehkäistään ennakkoon kemikaalien käsittelyssä ja varastoinnissa tapahtuvia mahdollisia ympäristövahinkoja.

Määräyksellä 5 ohjataan jätteitä ja vaarallisia jätteitä asialliseen käsittelyyn.

Määräys 7 on annettu välittömän ympäristövahingon torjunnan onnistumisen varmistamiseksi ja valvonnan tehostamiseksi.

Räjäytystöistä säädellään räjäytysainelainsäädännössä. Räjäytystöiden johtajan tulee noudattaa työssään ankaran vastuun periaatetta.

Luvan saajan tulee huolehtia siitä, että lupapäätöksessä annetut määräykset toiminnan järjestämisestä annetaan tiedoksi myös alueella toimiville urakoitsijoille. (Määräys 8).

Määräykset 9 ja 10 ovat tarpeen ympäristöluvan valvonnan ja luvan mahdollisen muutostarpeen varalta. Lisäksi määräyksellä 9 varmistetaan, että toiminnan loputtua alueelle ei jää jätteitä tai muutakaan tarpeetonta materiaalia ja maa-ainesluvassa mainitut jälkihuoltotoimenpiteet suoritetaan.

Yhteisluvassa ympäristöluvan voimassaoloaika on sama kuin maa-ainesluvalla eli 10 vuotta. Voimassaoloaika on haetun mukainen.

Toiminta-aikana sitä koskevat reklamaatiot ympäristöpalveluille ovat koskeneet pääosin räjäytyksistä aiheutuvia haittoja ja epäilyjä vahingoista.

Asuntojen arvon mahdolliseen laskuun ei ympäristöluvassa voida ottaa kantaa.

Muistutukset on huomioitu päätöksessä näkyvällä tavalla.

Yhteisluvhakemuksesta on kuulutettu yleisen kuulemisen lisäksi kirjeellä kaikille noin kilometrin säteellä louhinta-alueen reunasta olevien asuin- ja vapaa-ajankiinteistöjen haltijoille.

SOVELLETUT OIKEUSOHJEET

Maa-aineslaki (555/1981): 3 § (Ainesten ottamisen rajoitukset), 4 § (Luvan varaisuus), 4 a § (Maa-ainesluvhakemuksen ja ympäristöluvhakemuksen yhteiskäsittely), 5 § (Ottamissuunnitelma), 5 a § (Kaivannaisjätteen jätehuoltosuunnitelma), 6 § (Luvan myöntämisedellytykset), 7 § (Lupaviranomainen), 9 § (Julkipano), 10 § (Luvan voimassaolo), 11 § (Lupamääräykset), 12 § (Vakuuden antaminen), 13 § (Kuuleminen), 23 a § (Ilmoitusvelvollisuus).

Valtioneuvoston asetus maa-ainesten ottamisesta (926/2005): 1 § (maa-ainesluvan hakeminen), 2 § (ottamissuunnitelma), 3 § (kuuleminen), 4 § (lausunnot), 6 § (lupapäätöksen sisältö), 7 § (tarkastusmenettely), 8 § (toimenpiteet maa-ainesluvan voimassaolon aikana), 9 § (maa-aineslain mukaiset ilmoitukset).

Ympäristönsuojelulaki (527/2014): § 6 (selvilläölovelvollisuus), § 7 (velvollisuus ehkäistä ja rajoittaa ympäristön pilaantumista), § 11 (sijoituspaikan valinta), § 14 (pilaantumisen torjuntavelvollisuus), § 15 (ennaltavarausvelvollisuus), § 16 (maaperän pilaamiskielto), § 17 (pohjaveden pilaamiskielto), § 19 (kemikaalien käyttöä koskevat erityiset velvollisuudet), § 20 (yleiset periaatteet ympäristön pilaantumisen vaaraa aiheuttavassa toiminnassa), § 22 (kunnan ympäristönsuojeluviranomainen), § 27 (yleinen luvanvaraisuus), § 29 (luvanvaraisen toiminnan olennainen muuttaminen), § 34 (toimivaltainen lupaviranomainen), § 39 (luvhakemus), § 42 (lausunnot), § 43

(muistutukset ja mielipiteet), § 44 (lupahakemuksesta tiedottaminen), § 48 (lupaharkinnan perusteet), § 49 (luvan myöntämisen edellytykset), § 52 (lupamääräykset pilaantumisen ehkäisemiseksi), § 53 (parhaan käyttökelpoisen tekniikan arviointi), § 58 (jäte- ja jätehuoltomääräykset), § 62 (seuranta- ja tarkkailumääräykset), § 70 (lupamääräyksen ja valtioneuvoston asetuksen suhde), § 83 (lupapäätöksen sisältö), § 84 (lupapäätöksen antaminen), § 85 (lupapäätöksestä tiedottaminen), § 87 (luvan voimassaolo), § 113 (kaivannaisjätteitä koskevat määräykset), § 114 (kaivannaisjätteen jätehuoltosuunnitelma), § 172 (tiedonsaanti- ja tarkastusoikeus), § 190 (muutoksenhaku), § 191 (valitusoikeus), § 198 (päätöksen täytäntöönpanokelpoisuus), § 205 (maksut)

Valtioneuvoston asetus ympäristönsuojelusta (713/2014): § 2 (kunnan ympäristönsuojeluviranomaisessa käsiteltävät lupa-asiat, § 3 (lupahakemuksen sisältö), § 4 (hakemukseen liitettävät tiedot), § 6 (lisätiedot jätteistä ja jätehuollosta), § 11 (kuulutus lupahakemuksesta ja asiakirjojen nähtävilläpito), § 12 (lupahakemuksesta pyydettyvät lausunnot), § 13 (lupa-asian käsittely), § 14 (lupapäätöksen kertoelmaosan sisältö), § 15 (lupapäätöksen ratkaisuosan sisältö)

Eräistä naapuruussuhteista annettu laki (26/1920): § 17, § 18

Jätelaki (646/2011): § 12 (selvilläolo- ja tiedonantovelvollisuus), § 13 (jätteestä ja jätehuollosta aiheutuvan vaaran ja haitan ehkäiseminen), § 29 (jätteen luovuttaminen), § 72 (roskaamiskielto), § 118 (kirjanpito- ja tiedonantovelvollisuus), § 121 (siirtoasiakirja), § 122 (tiedonsaantioikeus)

Valtioneuvoston asetus jätteistä (179/2012): § 24 (siirtoasiakirjaan merkittävät tiedot ja niiden vahvistaminen)

Valtioneuvoston päätös melutason ohjearvoista (993/1992)

Valtioneuvoston asetus kivenlouhimojen, muun kivenlouhinnan ja kivenmurskaamojen ympäristönsuojelusta (800/2010)

Suomen ympäristökeskuksen julkaisu 25/2010: Paras käyttökelpoinen tekniikka (BAT) Ympäristöasioiden hallinta kiviainestuotannossa.

Mikkelin seudun ympäristölautakunnan 15.12.2021 § 134 hyväksymä ympäristönsuojelun maksutaksat ja taulukot 2022 § 3

Mikkelin seudun ympäristölautakunnan 22.1.2020 § 5 hyväksymä maa-aineslain mukaisten viranomaistehtävien maksutaksa 2020 § 2

HUOMAUTUS

Jos asetuksella annetaan ympäristönsuojelulain tai jätelain nojalla jo myönnetyn luvan määräystä ankarampia säännöksiä tai luvasta poikkeavia säännöksiä luvan voimassaolosta tai tarkistamisesta, on asetusta luvan estämättä noudatettava. (YSL 70 §)

MAA-AINESLUPA- JA YMPÄRISTÖLUPAMAKSU

Maa-aineslain mukaisista maksullisista suoritteista ja maa-aines- ja ympäristönsuojelulain mukaisesta yhteiskäsittelystä määrätään maa-ainestaksassa.

Maa-aineslupahakemuksen ja ympäristönsuojelulain (527/2014) mukaisen ympäristölupa-hakemuksen yhteiskäsittelystä peritään ympäristönsuojeluviranomaisen taksan mukainen ympäristöluvan hinta ja puolet (50 %) maa-aineslain mukaisen ottamissuunnitelman tarkastamisen hinnasta.

Tästä päätöksestä peritään 3 720 € + 690 € (0,5(480 € + 0,009 €/k-m³*100 000 k-m³)) = 4 410 €.

Luvanhaltijalta peritään vuosittain maa-aineslupaan liittyvää valvontamaksua kulloinkin voimassa olevan taksan mukaisesti. (MAL 23 §)

Maksuista saa hakea muutosta valittamalla Vaasan hallinto-oikeuteen kolmenkymmenen (30) päivän kuluessa tiedoksisaantipäivästä. Valitusosoitus on liitteenä.

MUUTOKSENHAKU

Tähän päätökseen saa hakea muutosta valittamalla Vaasan hallinto-oikeuteen kolmenkymmenen (30) päivän kuluessa tiedoksisaantipäivästä. Asian käsittelystä perittävästä maksusta valitetaan samassa järjestyksessä kuin pääasiasta. Valitusoikeus lupapäätöksestä on luvan hakijalla ja niillä, joiden oikeutta tai etua asia saattaa koskea, sekä niillä viranomaisilla, joiden tehtävänä on valvoa asiassa yleistä etua. Valitusosoitus on liitteenä. (YSL 190 § ja 191 §)

PÄÄTÖKSEN ANTAMINEN

Päätös annetaan tiedoksi julkisella kuulutuksella (YSL 85 §).

Hanna Pasonen
ympäristöpäällikkö

PÄÄTÖKSEN TIEDOKSI ANTAMINEN

Päätös

Hakijalle

Tiedoksi

Etelä-Savon elinkeino-, liikenne- ja ympäristökeskus/Ympäristönsuojelun ja vesien käytön palvelut-yksikkö

Muistutuksen tehneille

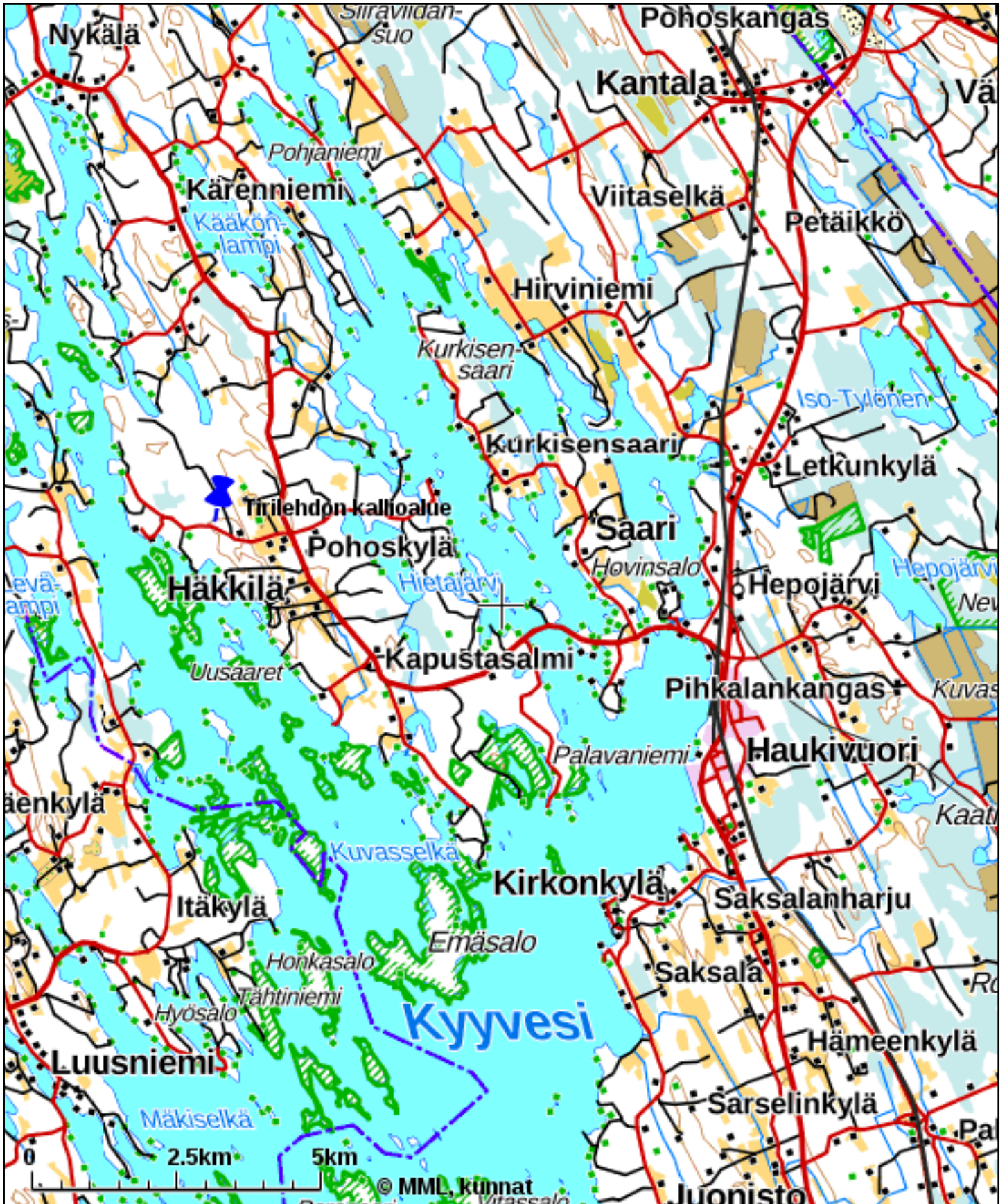
Lausunnon antajalle

Päätöksestä ilmoitetaan niille, joille on annettu erikseen tieto hakemuksesta.

Tieto päätöksestä julkaistaan Mikkelin kaupungin verkkosivuilla ja osoitteessa www.julkipano.fi.

KIINTEISTÖTIETOPALVELU

Tirilehdon kallioalue Haukivuori

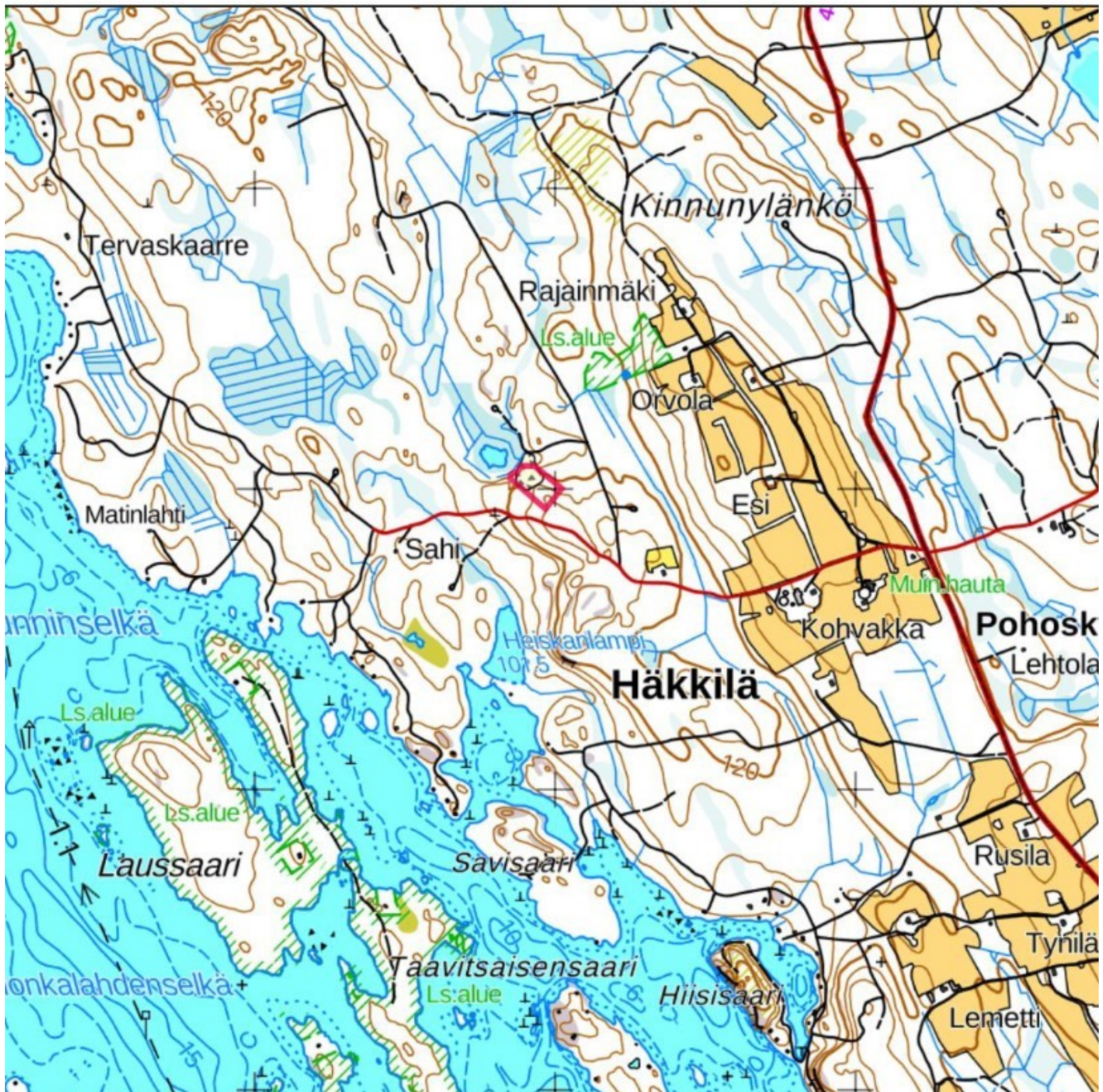


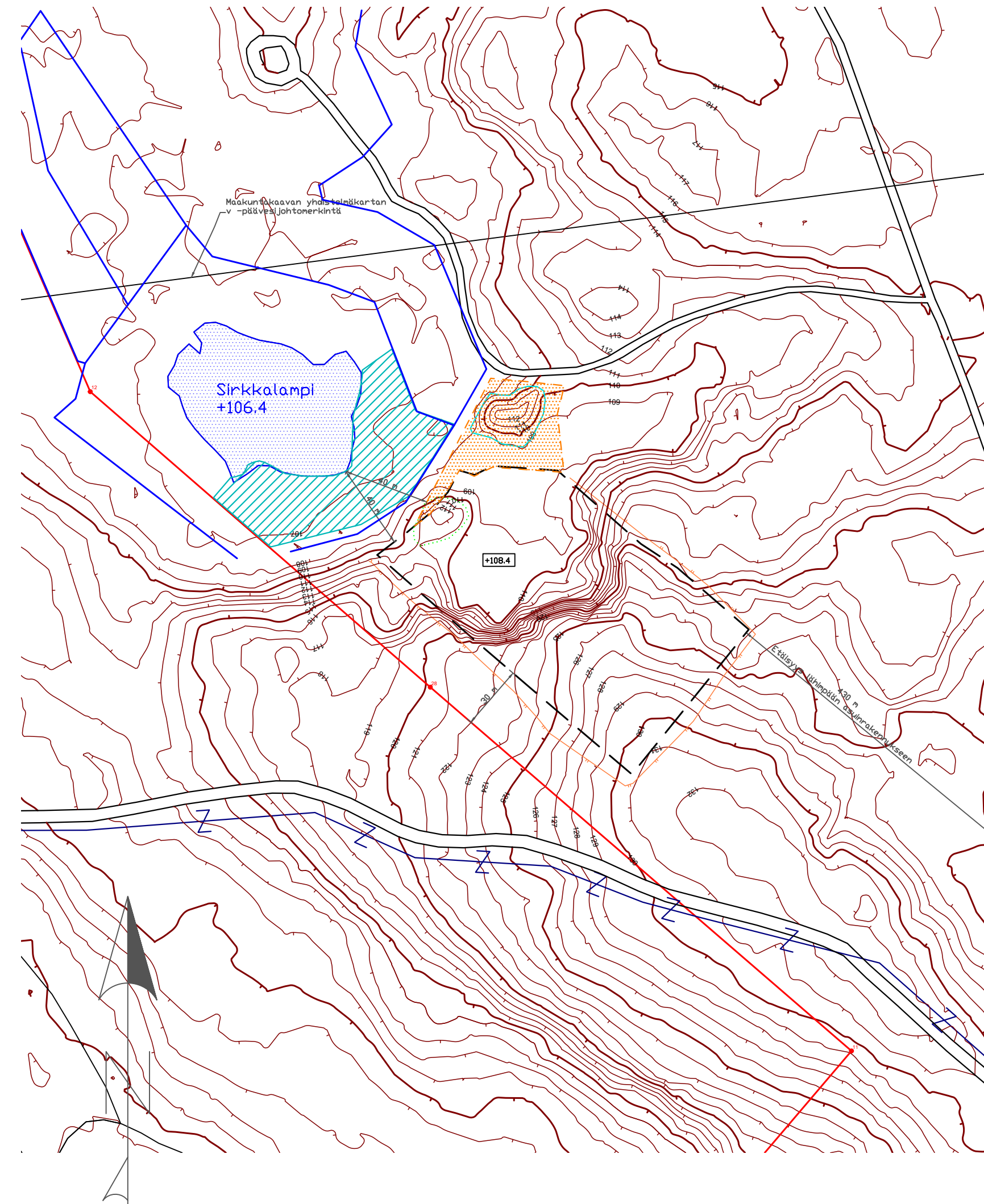
Tulosteen keskipisteen koordinaatit (ETRS-TM35FIN): N: 6878569, E: 506859

Karttatuloste ei ole mittatarkka. Kiinteistörajat ja -tunnukset päivitetään toistaiseksi vain kerran viikossa.

Rekisteripalvelujen kautta kartalle haetut palstat ja määräalat ovat ajantasaiset.

Tulostettu Kiinteistötietopalvelusta 14.03.2022.





- TILAN RAJA
- OTTAMISALUEEN RAJA
- PINTAMAIDEN LÄJITYS JA VARASTOINTI
- SUOJAVYÖHYKE OTTALUEEN JA SIRKKALAMMEN VÄLISSÄ
- NYKYINEN PINTAMAAKASA
- NYKYINEN VARASTOKASA
- OJAT

Rajaukset digitoitu 6.10.2009 suunnitelmakartasta
 Korkeuskäyrät luotu Maanmittauslaitoksen laserkeilausaineiston pohjalta.
 Keilauspäivä 23.6.2020

- 15.3.2022 HRy:
- Siirretty ottamisalueen ja pintamaiden läjityksen ja varastoinnin rajoja 40 m etäisyydelle lammen rannasta.
 - Lisätty myös maastokartassa näkyvät ojat karttaan.
 - Lisätty nykyiset pintamaa- ja varastokasat karttaan.

TUNN	KPL	MUUTOS	NIMIM	PVM	
Kaupunginosa	Kortteli/tila	Tontti/n:o	Viranomaisten merkintöjä		
Rakennustoimenpide	MAA-AINEKSEN OTTAMISUUNNITELMA			Piirustuslaji	
			Mittakaava		
Kuljetus Sipinen Ky Tirilehto 491-490-24-8 Mikkeli			NYKYTILANNEKARTTA KOORDINAATTIJÄRJESTELMÄ TM35 KORKEUSJÄRJESTELMÄ N2000	1:2 000	
			Tiedosto	Suun.ala	
		Pvm	Työ n:o	Piirustusnumero	Muutos
29.12.2021	SVo	Piirtäjä	Suunnittelija		Hyväksyjä
			1		

SGM CONSULTING Suomen GPS-Mittaus Oy
 Sammonkatu 12
 70500 Kuopio
 Finland